



HR-kuukausiraportti

Elokuu 2024

Sivistystoimiala - Opetus- ja varhaiskasvatus


PORI

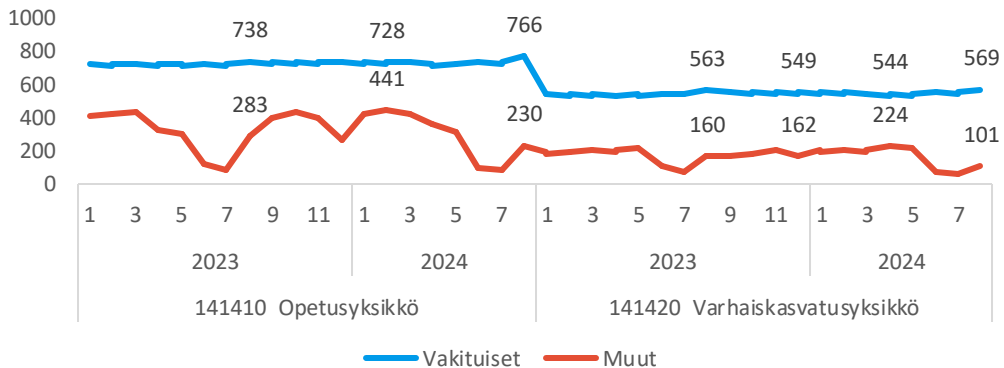
Henkilöstön lukumäärä (sisältäen sivuvirkaiset ja -toimiset)

08/2024

Lkm_toteuma	Lkm_edellinen vuosi	Lkm_tot_vs_ed vuosi (henk.)
Vakituiset	1338	1304
Sijaiset	59	103
Muut määräaikaiset	268	329
Oppisopimussuhteiset	1	10
Työllistetyt	3	3
Kaikki yhteensä	1669	1749

08/2024

Lkm_toteuma	Lkm_edellinen vuosi	Lkm_tot_vs_ed vuosi (henk.)
Vakituiset	1	3
Sijaiset	2	1
Muut määräaikaiset	32	31
Kaikki yhteensä	35	35



- Henkilöstön määrä on pienempi kuin edeltävänä vuonna
- Vakituisten määrä on korkeimmillaan kahteen vuoteen.
 - Kasvu on erityisesti koulunkäyntiohjaajissa, lukion lehtoreissa, päätoimisissa tuntiopettajissa ja erityisluokan opettajissa
 - Vakituisten kasvu on henkilöstösuunnitelman mukaista
- Vastaavasti määräaikaisia on selvästi vähemmän.
 - Määräaikaisten väheneminen on henkilöstösuunnitelman mukaista (esimerkiksi määräaikaisia koulunkäyntiohjaajia on 37 vähemmän kuin vuosi sitten, koska heidän sopimukset on pyritty tekemään toistaiseksi voimassa olevina sisältäen kesäkeskeytyksen)
 - Lisäksi sijaisia on ollut vähemmän koko kuluneen vuoden



Palkallisten henkilötyövuosien kertymä yksiköittäin, ilman työllistettyjä

HTV2 kumulatiivinen

- Henkilöstön määrä vuoden 2024 alussa oli suurempi kuin edeltäneen vuoden alku. Siksi henkilötyövuosikertymä elokuun jälkeen on yhä 0,7 % suurempi vuoteen 2023 verrattuna. Ero kuitenkin todennäköisesti pienenee vuoden loppua kohti.
 - Tämä oli tiedossa, sillä sivistystoimialan nettohenkilöstömäärä kasvoi vuonna 2023. Opetusyksikössä kasvua on tähän mennessä 8 henkilötyövuotta.
 - Varhaiskasvatusyksikön keskimääräinen henkilöstömäärä on laskussa ja parhaillaan se on samalla tasolla edeltävän vuoden kanssa. Onkin odotettavissa, että yksikön keskimääräinen henkilöstömäärä tulee vuoden lopussa olemaan pienempi edeltävään vuoteen verrattuna.

08/2024						
Riviotsikot	HTV2_tot_kum	HTV2_ed_vuosi_kum	HTV2_tot_kum_vs_ed_vuosi_kum (lkm)	HTV2_tot_kum_vs_ed_vuosi_kum (%)	HTV2_toissa_vuosi_kum	
14140 SIVISTYSTOIMIALA - Opetus ja varhaiskasvatus	994	987	7	0,7 %	984	
141400 Sivistystoimialan hallinto	3	3	-1	-21,5 %	21	
Vakituiset	3	2	1	39,8 %	18	
Muut		1	-1	-100,0 %	3	
141410 Opetusyksikkö	572	564	8	1,4 %	569	
Vakituiset	431	422	9	2,2 %	432	
Muut	141	142	-1	-0,7 %	137	
141420 Varhaiskasvatusyksikkö	420	420	0	-0,1 %	394	
Vakituiset	299	293	7	2,3 %	292	
Muut	121	128	-7	-5,5 %	102	
Kaikki yhteensä	994	987	7	0,7 %	984	



Henkilöstökulujen seuranta (opetus ja varhaiskasvatus)

- Tasabudjetilla arvioituna toteutuneiden kustannusten määrä ei saisi elokuun jälkeen ylittää 66,7 prosenttia.
- Henkilöstökustannukset nousivat 1.6. jälkeen, koska palkkoihin tuli yleis- ja järjestelyeräkorotukset. Lisäksi lomarahat maksettiin heinäkuussa.
- Näitä kustannuksia varten kulujen toteumassa tuli olla korotusvaraa ja tämä korotusvara näyttää olleen riittävä. Nyt käyttämättä tulisi olla yli 33,3 prosenttia budjetista.
- Opetusyksikkö oli vielä kesällä tästä tavoitteesta hieman jäljessä, mutta elokuussa tilanne on parantunut.

Kk	8							
Sarakeotsikot								
2024								
Riviotsikot	Toteuma_kum	Jäljellä MKS	MKS koko vuosi	Tot_kum_vs_MKS_koko vuosi (%)	Tot.-% MTA	Jäljellä MTA		
14140 SIVISTYSTOIMIALA - Opetus ja varhaiskasvatus	-44 605 513	-23 895 689	-68 501 201	-34,88%	65,12%	-23 895 689		
141400 Sivistystoimialan hallinto	-174 430	-119 259	-293 689	-40,61%	59,39%	-119 259		
141410 Opetusyksikkö	-29 372 123	-15 618 574	-44 990 698	-34,72%	65,28%	-15 618 574		
141420 Varhaiskasvatusyksikkö	-15 058 959	-8 157 855	-23 216 815	-35,14%	64,86%	-8 157 855		
Kaikki yhteensä	-44 605 513	-23 895 689	-68 501 201	-34,88%	65,12%	-23 895 689		

Mukana olevat henkilöstökulujen tilit

400001 Vakinaisten kk-palkat

400003 Vakin. tunti- ja urakkapalkat

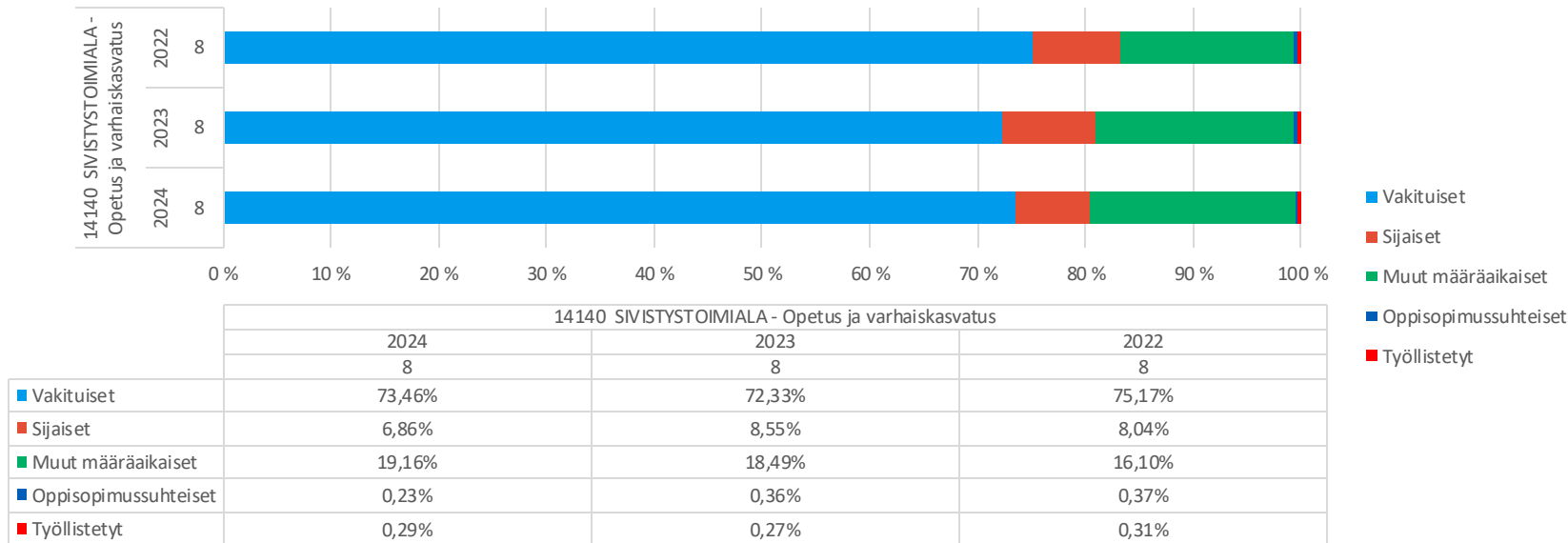
400016 Vuosiloma- ja muut sijaiset

400021 Tilapäisten kk-palkat



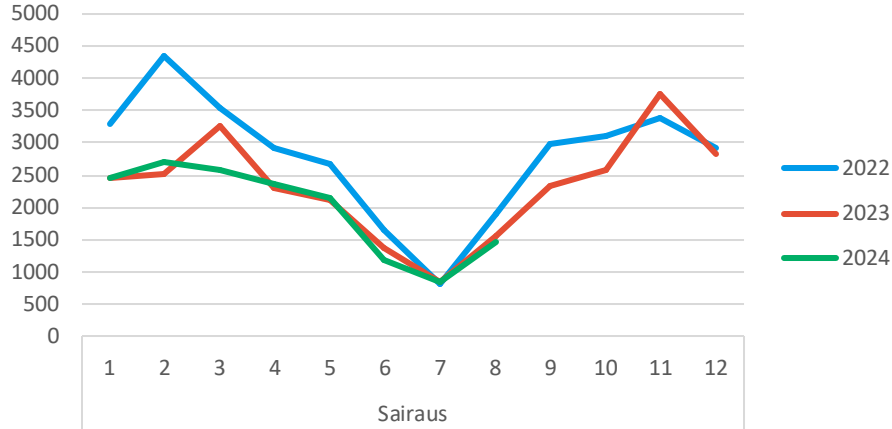
Palvelussuhteiden luonne ja suhteellinen osuus

Palvelussuhteen luonteiden suhteellinen osuus henkilöstön kokonaislukumäärästä



Yhteismitallistetut terveysterusteiset poissaolot

Sairauspoissaolot, kalenteripäivät



- Sairauspoissaoloja on vähemmän kuin vastaavaan aikaan viime vuonna. Ero ei ole suuri ja takautuvat kirjaukset saattavat vielä lisätä poissaoloja.
- Tavoitteena on vähentää sairauspoissaoloja 20% vuoteen 2023 verrattuna

	2024	2023	2022	ero vuoteen 2023	ero vuoteen 2022
8. kuukausi	Kalenteripäivää / HTV2 kum.	Kalenteripäivää / HTV2 kum.	Kalenteripäivää / HTV2 kum.	Poissaolojen muutos-%	Poissaolojen muutos-%
SIVISTYSTOIMIALA - Opetus ja varhaiskasvatus	16,4	17,1	21,9	-4,4%	-25,4%
Sairaus	15,8	16,6	21,4	-4,7%	-26,1%
Työtapaturma	0,5	0,5	0,5	3,9%	8,1%



Terveysperusteiset poissaolot koodeittain, ilman työllistettyjä

8			
Riviotsikot	2024	2023	2022
14140 SIVISTYSTOIMIALA - Opetus ja varhaiskasvatus	16,4	17,1	21,9
Sairaus	15,8	16,6	21,4
Pakottavat perhesyyt (palkaton)	0,1	0,1	0,3
Sairausloma	11,1	11,7	11,7
Sairausloma,esimiehen lupa	3,9	4,2	5,6
Vapaa-ajan tapaturma	0,6	0,6	0,7
Yleisvaarallinen tartuntatauti		0,0	3,2
Liikennevahinko	0,1		
Työtapaturma	0,5	0,5	0,5
Työmatkatapaturma	0,1	0,1	0,2
Työtapaturma	0,4	0,4	0,3
Kaikki yhteensä	16,4	17,1	21,9

- Sairausloma ja esihenkilön myöntämät sairauslomat ovat hieman vähentyneet
- Jälkimmäinen viittaa lyhyitä poissaoloja olleen vähemmän kuin vuosi sitten. Toki takautuvia kirjauksia tulee järjestelmän päivittyessä seuraavassa kuussa.



Yhteismitallistetut terveysterveiset poissaolot yksiköittäin, ilman työllistettyjä

- Varhaiskasvatusyksikössä poissaolojen määrä on selvästi laskenut edeltäviin vuosiin verrattuna.

8			
Riviotsikot	2024	2023	2022
14140 SIVISTYSTOIMIALA - Opetus ja varhaiskasvatus	16,4	17,2	22,2
141410 Opetusyksikkö	11,3	11,4	15,7
Sairaus	11,1	11,1	15,3
Työtapaturma	0,1	0,3	0,4
141420 Varhaiskasvatusyksikkö	23,3	24,8	31,6
Sairaus	22,3	24,1	31,0
Työtapaturma	1,0	0,7	0,7
Kaikki yhteensä	16,4	17,2	22,2

